



# **Lokalplan nr. 1.01.5**

---

Taastrup Nykirke - et område beliggende på hjørnet af Køgevej og Kirkevej

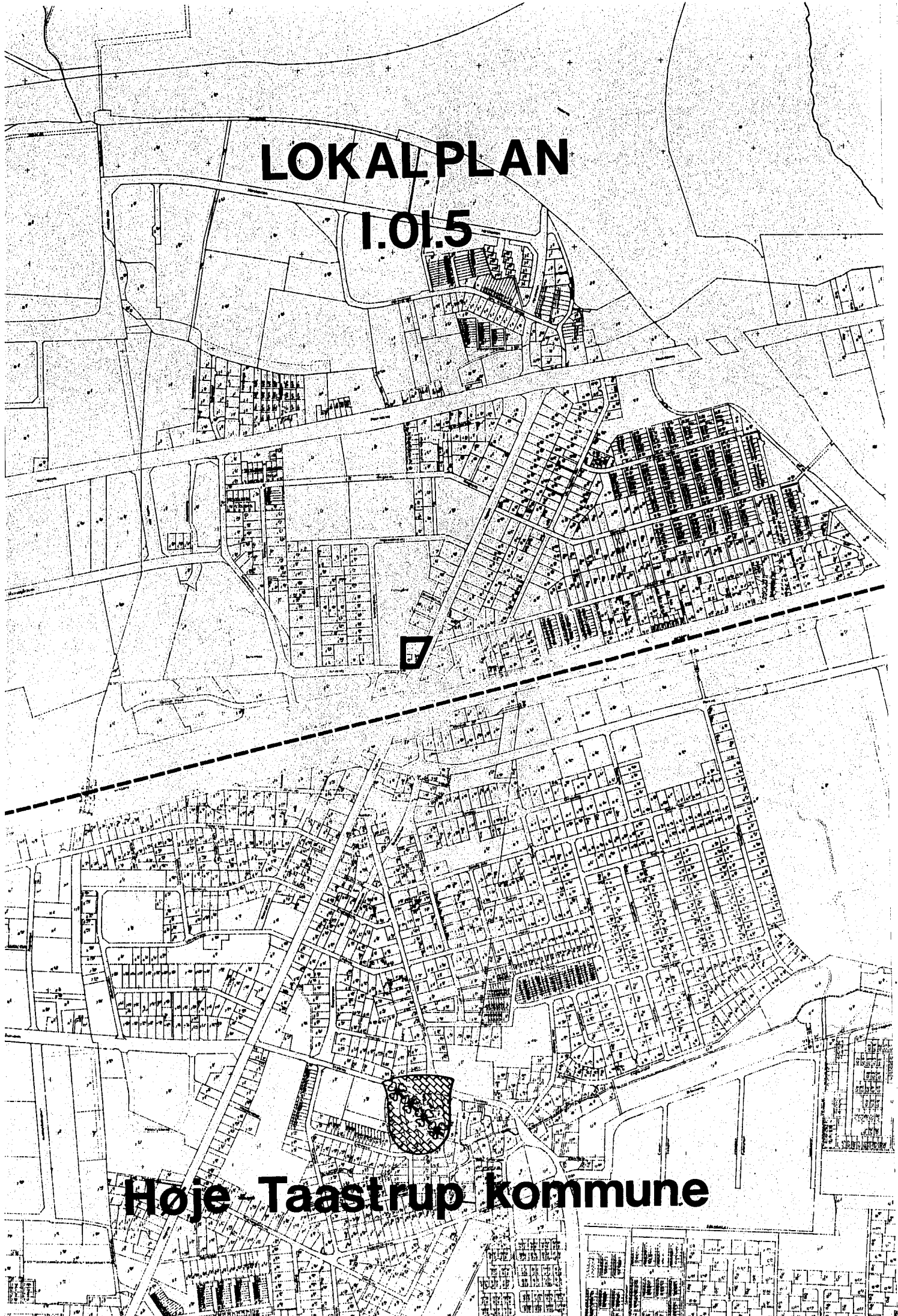
Taastrup

Offentligt formål - kirkelige formål

**07.10.1983**

# LOKAL PLAN

## 1.01.5



Høje Taastrup kommune

# LOKALPLAN

1.01.5

TASTRUP NYKIRKE

Høje-Taastrup kommune

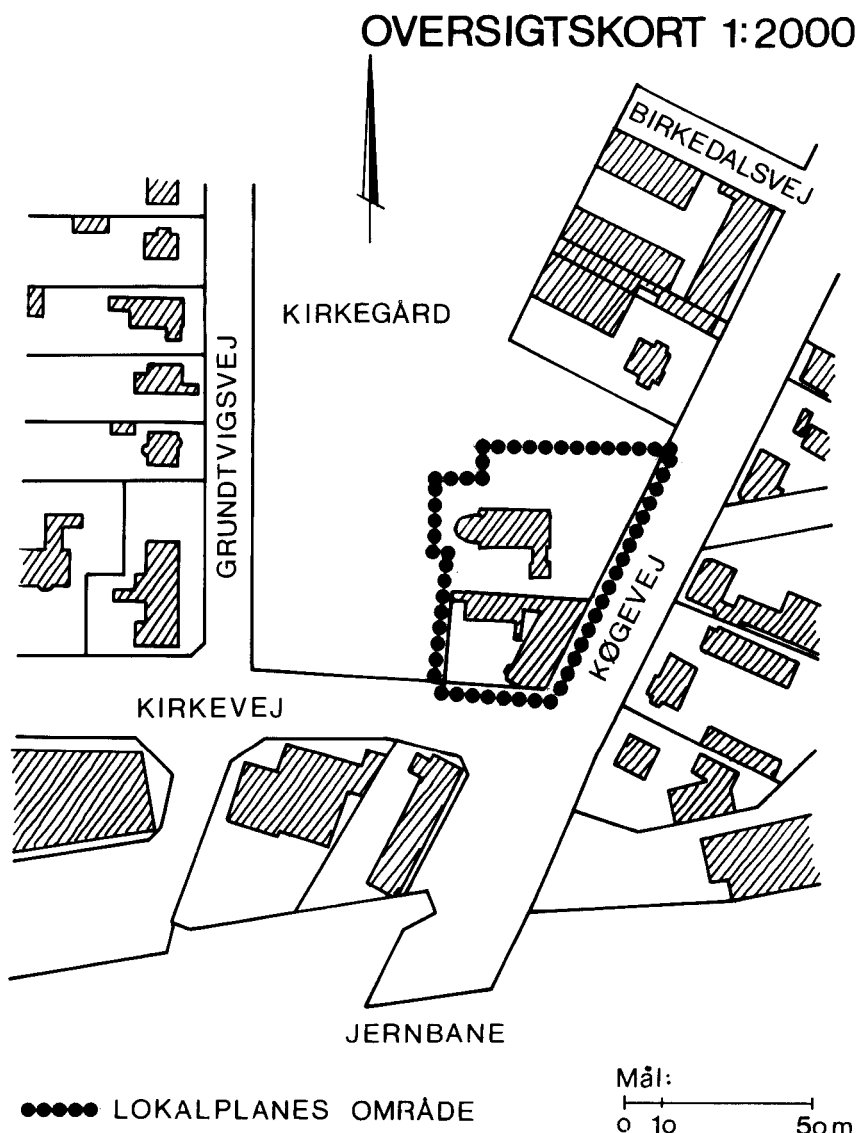
Redegørelse.

Indledning.

Lokalplan for området omkring Tåstrup Nykirke, som giver mulighed for en tilbygning til kirken, indeholdende lokaler til konfirmandundervisning, møder, kontorer m.m.

Hvor.

Arealet er beliggende på hjørnet af Køgevej og Kirkevej i Tåstrup.



Hvorfor.

Hensigten med at udarbejde en lokalplan er blandt andet at fortælle, hvordan veje, stier, bygninger, beplantning m.v. skal placeres og udformes inden for et bestemt område.

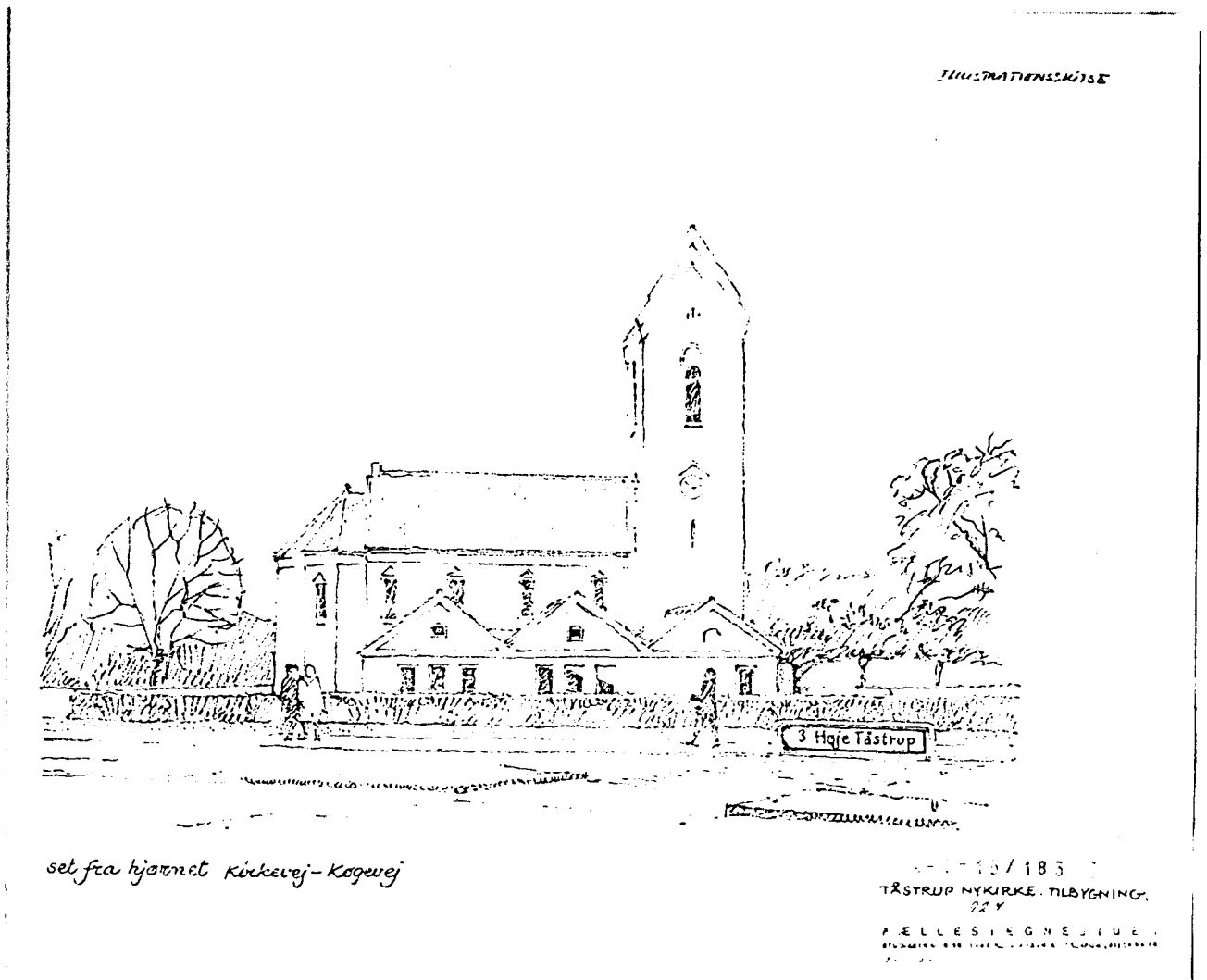
Lokalplanen er således en detaljeret fysisk plan, der i dette tilfælde fastlægger den nøjere afgrænsning af den samlede bebyggelse, der kan opføres i tilknytning til Tåstrup Nykirke.

Desuden fastlægges bestemmelser om bygninger, vejadgang, parkering, beplantning og friarealer.

Denne lokalplan er udarbejdet på baggrund af et ønske fra menighedsrådet om at kunne råde over lokaler til forskellige kirkelige, aktiviteter m.m. i umiddelbar nærhed af Tåstrup Nykirke.

Lokalplanen giver mulighed for at gennemføre det projekt, der blev resultatet af den indbudte arkitektkonkurrence, som menighedsrådet udskrev i 1982.

På illustrationsskitsen er vist, hvorledes man tænker sig at hele kirkekomplekset kommer til at se ud.



### Borgernes indflydelse.

Intentionerne med kommuneplanloven er blandt andet, at sikre borgerne indflydelse og kendskab til den lokale planlægning. Derfor er kommunen forpligtet til at udarbejde lokalplaner, før større anlægsarbejder eller byggerier kan igangsættes.

En lokalplan skal fremlægges som forslag i mindst 2 måneder, inden den vedtages endeligt af byrådet, og i denne periode er der mulighed for at fremkomme med indsigelser og ændringsforslag, inden planen kan træde i kraft.

### Redegørelsens indhold.

I det følgende afsnit er der gjort rede for lokalplanens indhold. Afsnittet om forholdet til anden planlægning skal gøre det muligt at se forslaget i en større sammenhæng. Herefter gøres der rede for lokalplanens retsvirkninger.

Redegørelsen knytter sig til selve lokalplanforslaget, der indeholder formål, bestemmelser for at opnå disse mål og tilhørende kortbilag.

#### Planens indhold.

Arealet afgrænses mod øst af Køgevej og mod syd af Kirkevej. Mod vest og nord afgrænses arealet af selve kirkegården.

En del af arealet anvendes i dag til kirkeformål, og en del til boligbebyggelse med butikker.

Ifølge planens bestemmelser fastlægges arealets anvendelse til offentligt formål (kirke, kirkegård og bebyggelse til kirkelige formål).

Planen indeholder endvidere bestemmelser om det bebyggede areal, bebyggelsens omfang, placering og bebyggelsens facader og tage.

Desuden er der forslag til anlæg og beplantning af de ubebyggede arealer omkring kirken og nybygningerne.

En forudsætning for planens gennemførelse er, at boligbebyggelsen med butikker, på hjørnet af Køgevej og Kirkevej, nedrives.

Tidligere udarbejdede lokalplan 1.01.3 giver mulighed for dette.

Det er også tanken at flytte kirkegårdshegnet, fra gadelinien (Køgevej) til nord og vest for kirken, så kirkekomplekset frilægges.

Forholdet til anden planlægning.

Arealet er beliggende i byzone og omfattet dels af byplanvedtægt 1-01 og dels af lokalplan 1.01.3.

I byplanvedtægten er området udlagt til kirkegård, og i lokalplanen til offentligt formål (kirkegård) med mulighed for bebyggelse med tilknytning til kirken.

Byplanvedtægtens (1-01) og lokalplanens (1.01.3) bestemmelser aflyses, inden for nærværende lokalplans område, og erstattes af bestemmelserne i denne, når den er endeligt vedtaget.

Der er ikke tale om en ændring af den tidligere planlægning med hensyn til anvendelsen.

I henhold til kommuneplanloven er der udarbejdet en kommuneplan for hele kommunen, der skal tjene som grundlag for udarbejdelsen af lokalplaner.

I kommuneplanens rammebestemmelser (område 118) er områdets anvendelse fastlagt til institutioner og lignende (kirke, kirkegård og lignende). Lokalplanens anvendelsesbestemmelser er i overensstemmelse hermed.

En eventuel endelig vedtagelse af lokalplanen indebærer at den bebyggelsesregulerende byggelinie mod Køgevej ændres fra 20 m til 16 m fra vejmidten.

I overensstemmelse med varmeplanlægningen, er det i lokalplanen sikret, at bebyggelsen tilsluttes et kollektivt varmforsyningsanlæg efter byrådets anvisning.

Lokalplanens retsvirkninger.

Efter byrådets endelige vedtagelse og offentliggørelse af lokalplanen, må ejendomme, der er omfattet af planen, iflg. kommuneplanlovens § 31, kun udstykkes, bebygges eller i øvrigt anvendes i overensstemmelse med planens bestemmelser.

Den eksisterende lovlige anvendelse af en ejendom kan fortsætte som hidtil. Lokalplanen medfører heller ikke i sig

selv krav om etablering af de anlæg med videre, der er indeholdt i planen.

Byrådet kan meddele dispensation til mindre væsentlige lempelser af lokalplanens bestemmelser under forudsætning af, at det ikke ændrer den særlige karakter af det område, der søges skabt ved lokalplanen.

Mere væsentlige afvigelser fra lokalplanen kan kun gennemføres ved tilvejebringelse af en ny lokalplan.

Private byggeservitutter og andre tilstandsservitutter, der er uforenelige med lokalplanen, fortrænges af planen.

Andre private servitutter kan eksproprieres, når det vil være af væsentlig betydning for virkeliggørelsen af planen, jf. ovenfor.



Høje-Taastrup kommune.

Lokalplan 1.01.5

Lokalplan 1.01.5 for en tilbygning til Tåstrup Nykirke.

I henhold til kommuneplanloven (lov nr. 287 af 26. juni 1975) fastlægges følgende bestemmelser for det i § 2 nævnte område.

§ 1. Lokalplanens formål.

Det er planens formål:

- at sikre det af planen omfattede område til offentligt formål (kirke, kirkegård og bebyggelse til kirkelige formål). Bebyggelsen udover den eksisterende kirke vil indeholde lokaler til konfirmandundervisning og møder, rådssal for menighedsrådet, kontorer m.m.,
- at sikre udlæg af friarealer og arealer til parkering,
- at fastlægge bestemmelser om bygningernes placering, ydre udformning og materialevalg for at sikre et harmonisk samspil mellem kirken, tilbygningen og omgivelserne og endelig
- at fastlægge tilkørselsforholdene til området.

§ 2. Lokalplanens område og zonestatus.

1. Lokalplanen afgrænses som vist på vedhæftede kortbilag nr. 1/7-1-1 og omfatter matr.nr.e 4 m, 4 bh og en del af det umatrikulerede kirkegårdsareal, alle Tåstrup Valby by, Tåstrup Nykirke.

2. Området er beliggende i byzone og skal også fremover forblive i byzone.

§ 3. Områdets anvendelse.

Området må kun anvendes til offentligt formål (kirke, kirkegård og bebyggelse til kirkelige formål).

§ 4. Udstykning.

Udstykning må ikke finde sted. Det forudsættes, at matr. nr.e 4 m og 4 bh sammenlægges med kirkegårdsarealet.

§ 5. Vej- og stiforhold.

1. Veje.

Tilkørsel til området skal ske fra Køgevej i princippet

som vist på kortbilag 1/7-1-2.

## 2. Parkeringsforhold.

Der udlægges areal til mindst 17 parkeringspladser i princippet som vist på kortbilag 1/7-1-2.

## 3. Byggelinier.

1. Langs Køgevej fastsættes en byggelinie på 16 m fra vejmidten, således som vist på kortbilag 1/7-1-2.

Langs Kirkevej er fastsat en byggelinie på 5 m fra nedenævnte vejudvidelseslinie, som vist på kortbilag 1/7-1-2.

2. Arealet mellem byggelinie og vejskel må ikke anvendes til nogen form for bebyggelse.

3. Hjørnegrunden (Kirkevej/Køgevej) skal have et brudt hjørne.

Det brudte hjørne skal have en længde af mindst 5,0 m. Ligeledes skal der ved hjørnegrunden udlægges oversigtsarealer efter gældende vejregler.

Indenfor oversigtsarealet må ikke forefindes beplantning eller genstande, hvis højde er større en 0,80 m.

## 4. Vejudvidelseslinier.

Vejudvidelseslinien langs Kirkevej er fastsat til fremtidigt vejskel\*).

§ 6. Spor- og ledningsanlæg.

El-ledninger må ikke fremføres som luftledninger.

§ 7. Bebyggelsens omfang og placering.

1. Bebyggelsen må kun opføres med en placering og i et omfang, herunder højde, som vist på kortbilagene 1/7-1-2, 1/7-1-3, 1/7-1-4 og 1/7-1-5.

2. En evt. kælder (sikringsrum) må ikke have loftet beliggende mere end 150 mm over terræn (niveauplan).

---

\*) Ifølge teknisk udvalgs vedtagelse af 1.9.1981.

Arealet syd for denne linie bør anlægges, så det kan inddrages til vejformål. Arealet vil blive krævet udlagt til vejformål i forbindelse med sammenlægningen, jf. lokalplanens § 4.

- § 8. Bebyggelsens ydre fremtræden.
1. Ingen form for skiltning og reklamering må finde sted.
  2. Alle frie sider på bebyggelsen skal opføres i mursten og behandles som facademur.
  3. Alle frie sider på bebyggelsen skal behandles som kirkens facader (p.t. skuret, hvidkalket mur).
  4. Tagene dækkes med tagmaterialer, der i kvalitet og farve svarer til kirkens tag (p.t. røde vingetegl).
  5. Blanke og reflekterende tagmaterialer må ikke anvendes.
  6. Med mindre andet godkendes af byrådet, må frie bygningssider, herunder tage, kun fremtræde i farverne hvid og rød.
- § 9. Ubebyggede arealer.
1. Ubebyggede arealer skal ved beplantning, befæstelse eller lignende gives et ordentligt udseende.
  2. Beplantning og hegning af områdets friarealer skal i princippet ske som vist på kortbilag 1/7-1-2.
- § 10. Forudsætninger for ibrugtagning af ny bebyggelse.
1. Ny bebyggelse må ikke uden byrådets tilladelse tages i brug, før bebyggelsen er tilsluttet et kollektivt varmemeforsyningsanlæg efter byrådets anvisning.
  2. Ny bebyggelse må ikke tages i brug før den eksisterende boligbebyggelse med butikker på hjørnet af Køgevej og Kirkevej er nedrevet.
- § 11. Ophævelse af byplanvedtægt og lokalplan.
1. Den under 6.1.1966 af boligministeriet godkendte byplanvedtægt 1-01 ophæves for den del, der omfatter nærværende lokalplanområde.
  2. Den under 11.4.1979 endeligt vedtagne lokalplan 1.01.3 ophæves.

Vedtagelsespåtegning.

Således vedtaget af Høje-Taastrup byråd,  
den 9. marts 1983.

Laur. Christensen  
borgmester

/

Børge Romme  
stadsingeniør

I henhold til § 27 i lov om kommuneplanlægning ved-  
tages foranstående lokalplan endeligt.

Høje-Taastrup byråd, den 17. august 1983.

Laur. Christensen  
borgmester

/

Børge Romme  
stadsingeniør

I medfør af § 30 i lov om kommuneplanlægning (lov  
nr. 287 af 26. juni 1975 med senere ændringer) be-  
gæres foranstående lokalplan tinglyst på de af  
samme omfattede ejendomme.

Høje-Taastrup byråd, den 6. september 1983.

Laur. Christensen  
borgmester

/

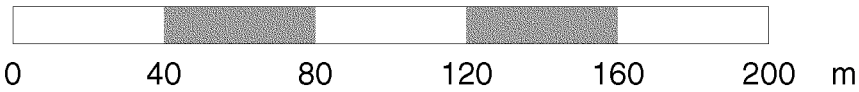
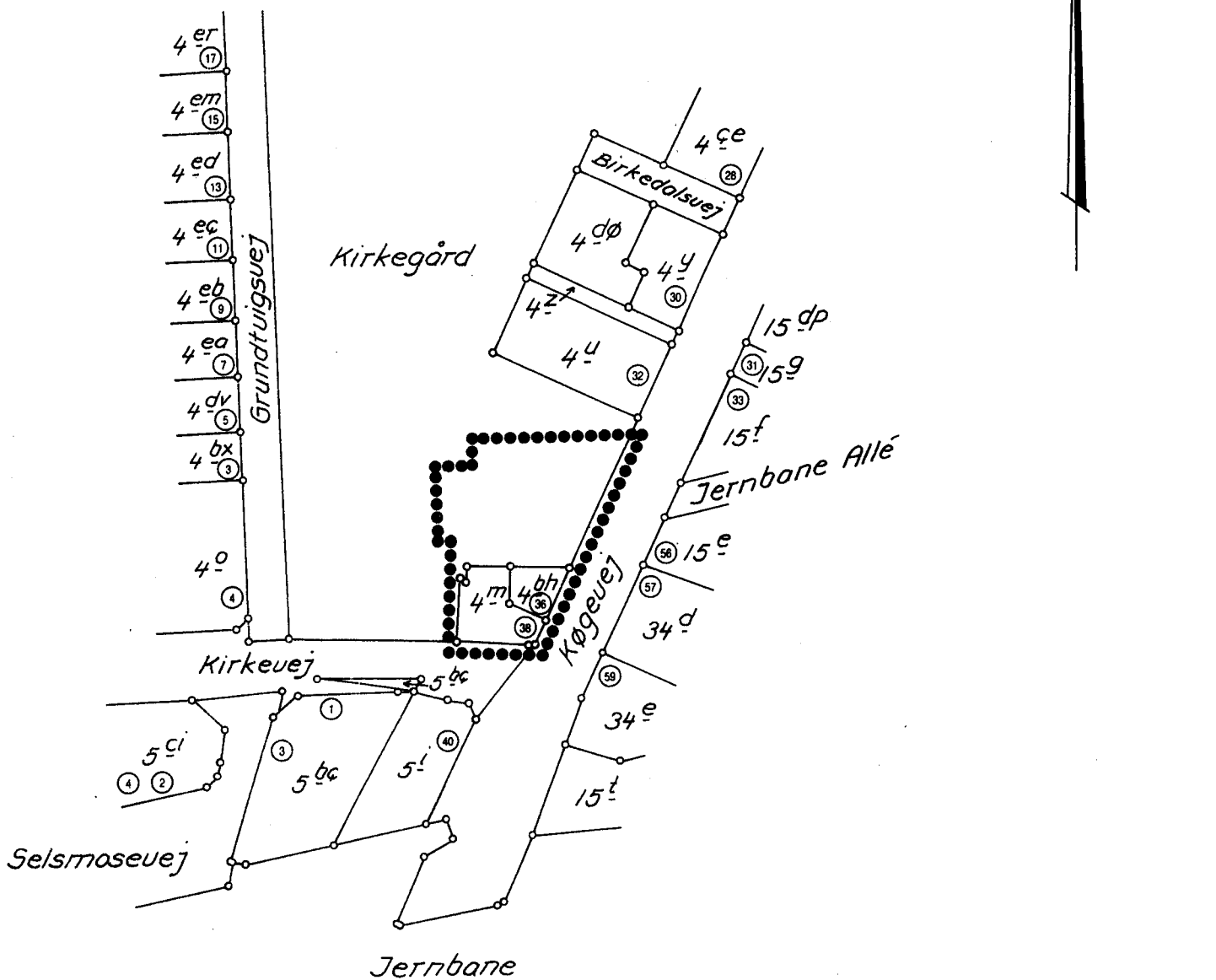
Børge Romme  
stadsingeniør

Indført i dagbogen 7.10.1983 26049.

Retten i Tåstrup

Lyst. Akt. M nr. 412

H. Speiser  
ass.




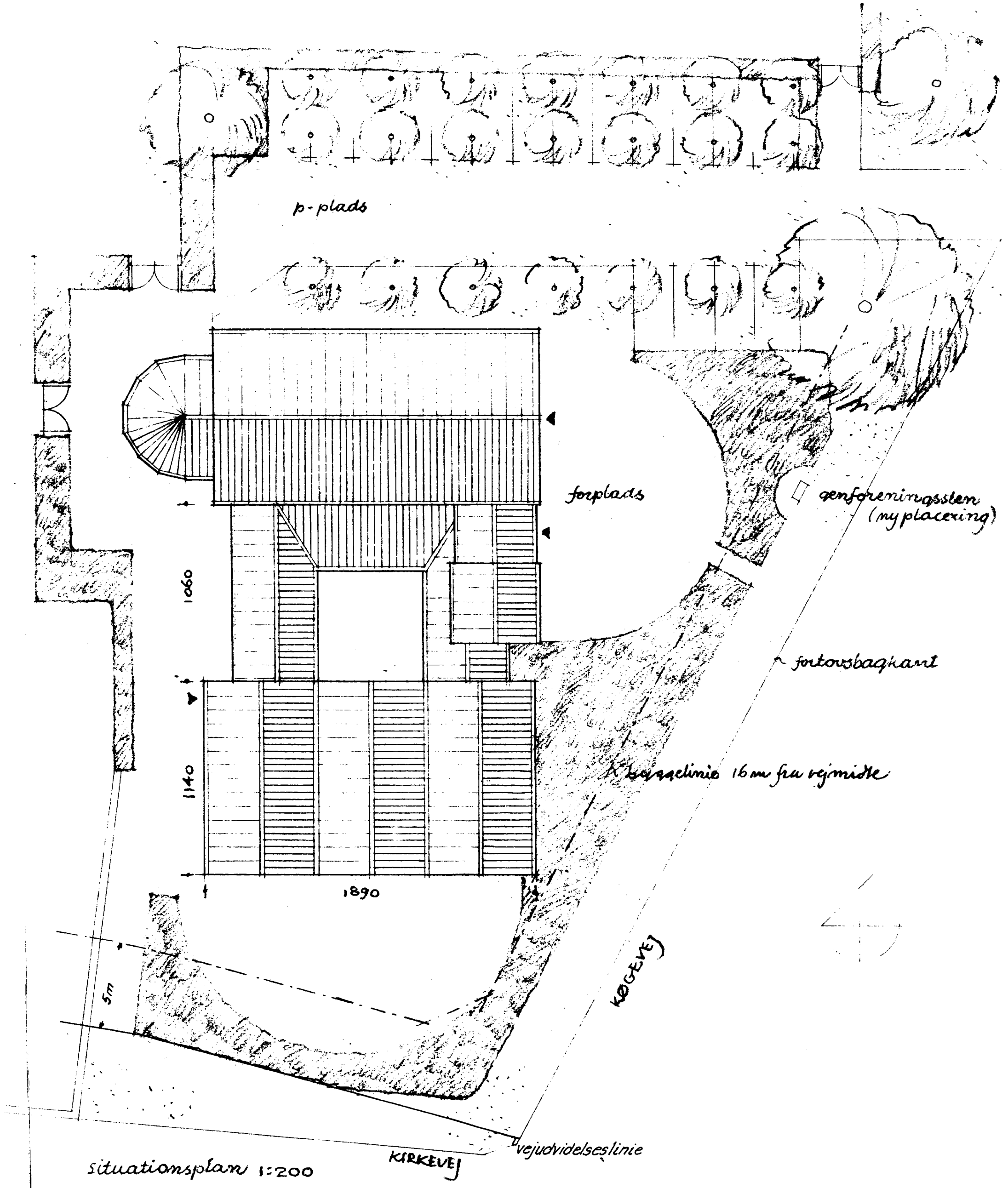
Del af Tåstrup-Valby, Tåstrup-Nykirke

Ejendommernes matrikelbetegnelser er á jour pr. 15.2.1983.

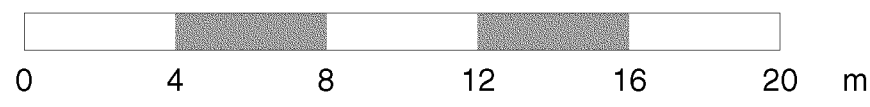
..... Lokalplanens områdegrænse


Ⓢ Husnumre

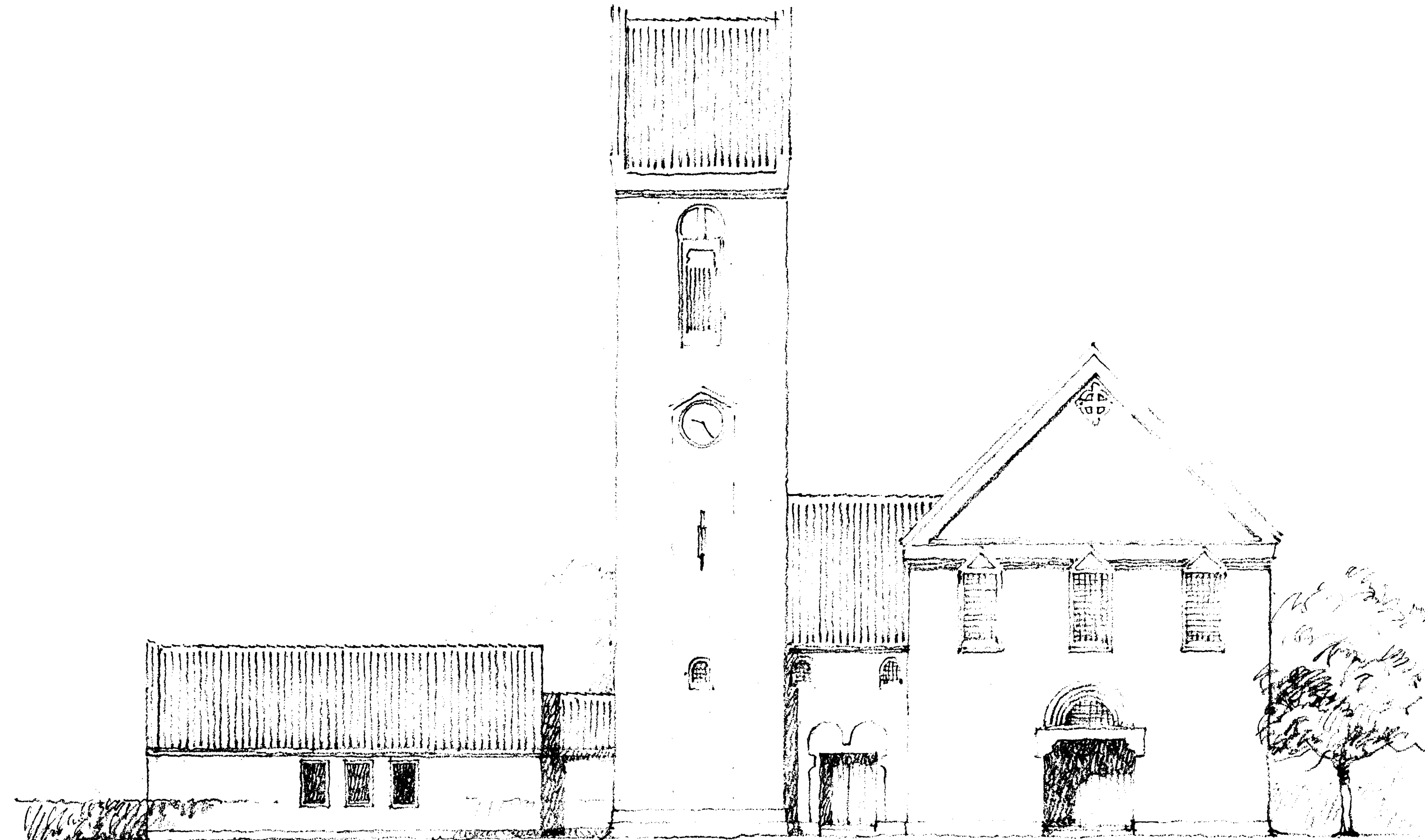
 <b>HØJE-TAASTRUP KOMMUNE</b> <b>TEKNISK FORVALTNING</b>		Målførelse	Konstr.
		1:2000	Tegn. 57 Godk. 1/11/83
<b>LOKALPLAN 1.01.5</b>		Stedsinger	
Revis. dato		Tegn. nr.	1/7-11
Planen indholder Grundmateriale er udfærdiget		Revis. dato	



situationsplan 1:200




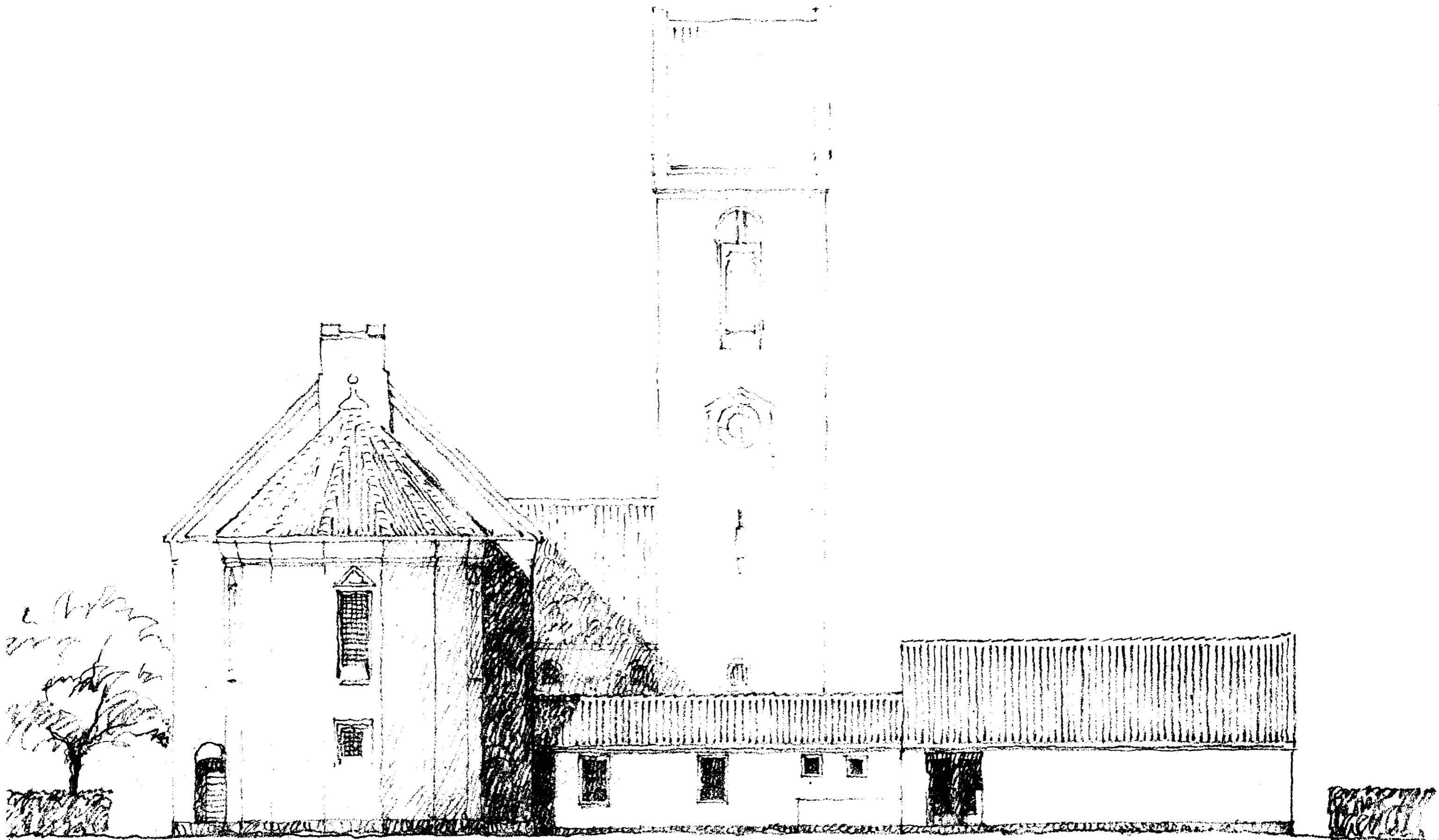
 <b>HØJE-TAASTRUP KOMMUNE</b> <b>TEKNISK FORVALTNING</b>	
Lokalplan 1.01.5 Situationsplan	Måttforhold <b>1:200</b>
Rett. dato	Tegn. nr. <b>1/7-1-2</b>
Planen indsejdes Grundmateriale er udfærdiget jan 83.	Konstr. Tegn. Godk. <i>[Signature]</i> Stadsingeniør Repr. dato <i>Fallesen</i>



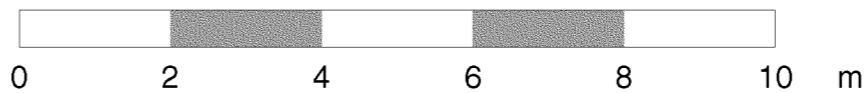
facade mod øst, set fra Køgevej 1:100.




 <b>HØJE-TAASTRUP KOMMUNE</b> <b>TEKNISK FORVALTNING</b>		Konstr.	
		Tegn.	<i>16.83</i>
Lokalplan 1.01.5 Facade mod øst		Målføhold	1:100
Rett. dato		Tegn. nr.	1/7-1-3
Plenen indeholder Grundmaterialet er udfærdiget jan 83 af <i>Fallesen</i>		Repr. dato	

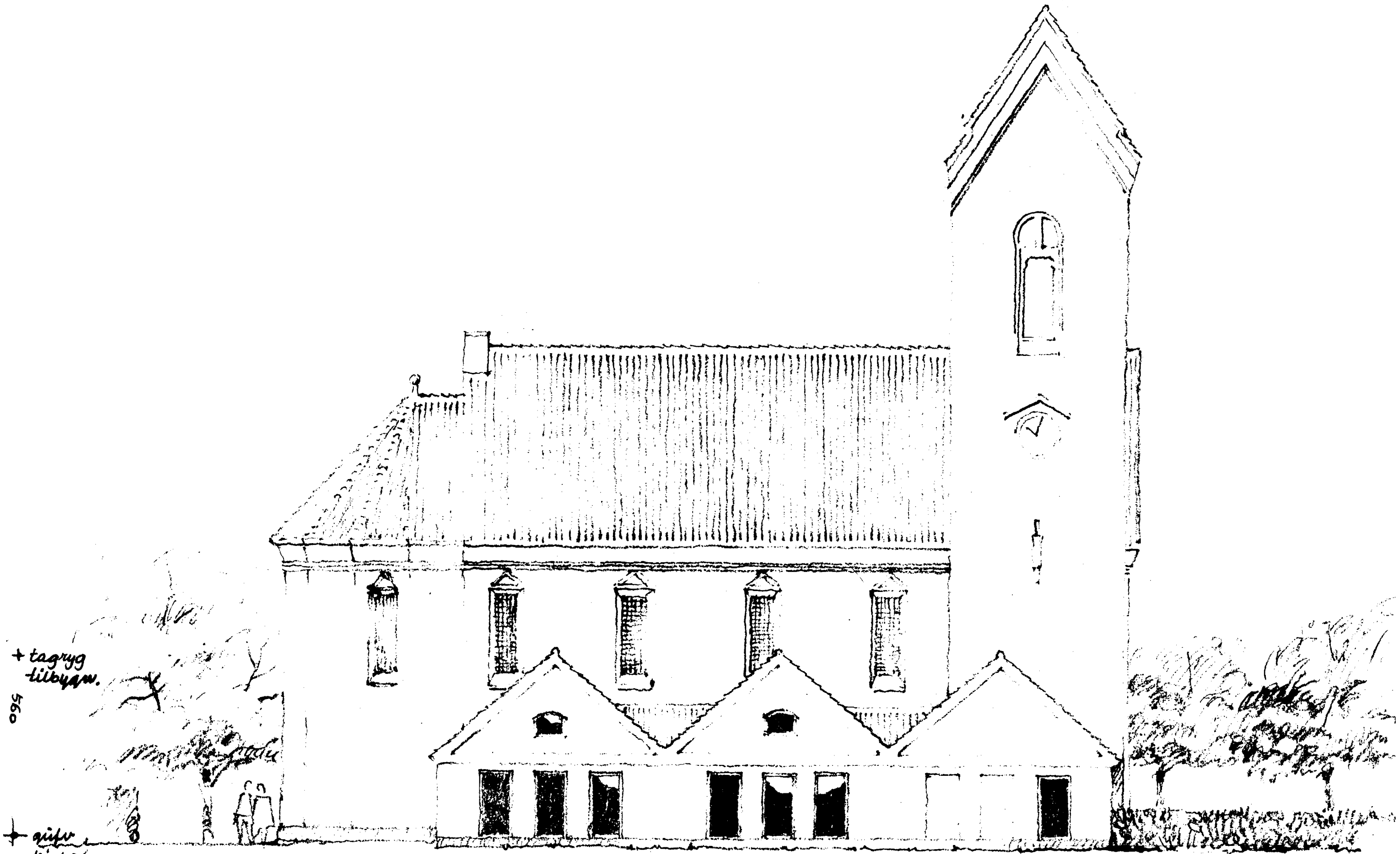


facade mod vest. 1:100



 <b>HØJE-TAABSTRUP KOMMUNE</b> <b>TEKNISK FORVALTNING</b>		Måltørhold	Konstr.
		1:100	Tegn. <i>pe</i> <i>16/83</i> Geot. <i>pe</i> Stadsingeniør
Lokalplan 1.01.5 Facade mod vest		Tegn. nr. 1/7-1-4	Repr. dato
Repr. dato Plannen indeholder Grundmateriale er udfærdiget jan 83 af Falleskøjestuen			






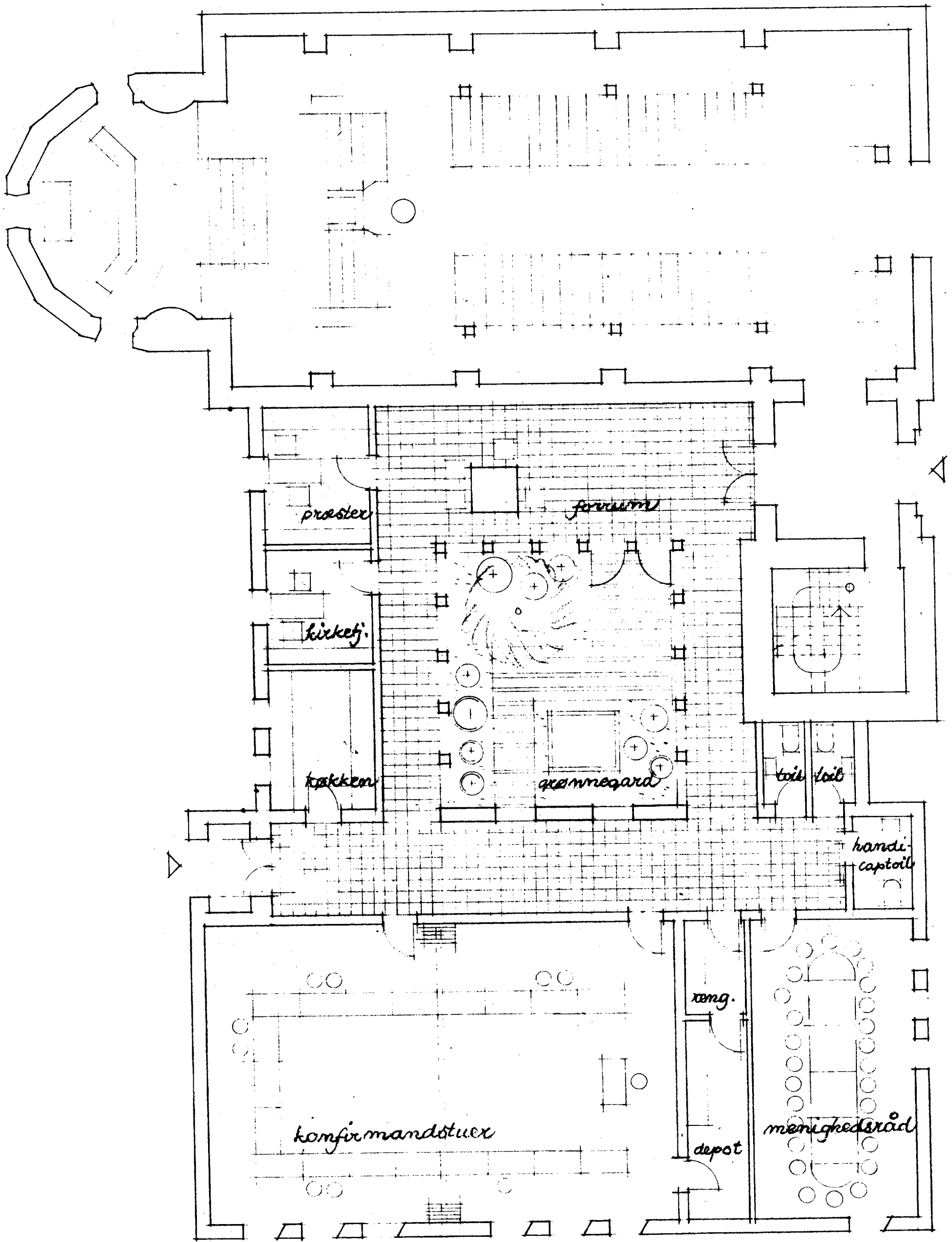
+ tagryg  
tilbygning.  
560

+ gavl  
kirke

facade mod syd. 1:100.




 <b>HØJE-TAASTRUP KOMMUNE</b> <b>TEKNISK FORVALTNING</b>	
Lokalplan 1.01.5 Facade mod syd	Målerhold 1:100 Konstr. Tegn. Gedk. 1/7-1-5 Stadsingeniør
Rett. dato Udført af Grundmateriale er udfærdiget den 03. februar 1983 af Fallesvejervej	Tegn. nr. 1/7-1-5 Repr. dato



plan 1:100



 <b>HØJE-TAASTRUP KOMMUNE</b> <b>TEKNISK FORVALTNING</b>		Målerhold	Konstr.
		1:100	Tegn. <i>R. Rasmussen</i>
<b>Lokalplan 1.01.5</b> <b>Plan</b>		Godk.	Stadsingeniør
Rest. dato		Tegn. nr.	1/7-1-6
Plenen indeholder Grundmaterialet er udfærdiget <i>jan 03 af Føllestegnestuen</i>		Repr. dato	